

Szerződési feltételek

1. BEVEZETÉS

- 1.1 Az alábbi tagsági feltételek kötelező érvényű szerződést képeznek az RCI Europe ("RCI" vagy "mi") és azon személyek között, akik jogosultsággal rendelkeznek vagy rendelkeztek egy olyan üdülő vagy üdülési idő ("Üdülési jog") birtoklása, tulajdonlása vagy használata tekintetében, amely jelenleg az RCI rendelkezésére áll vagy állt ("Partnerüdülők"). A szerződő fél ("Tagok" vagy "Ön") RCI tagnak jelentkezik, vagy már RCI tag, és jelenleg is használja vagy korábban használta az RCI csereprogramot.
- 1.2 A "Vállalati résztvevő" RCI tagsági és megújítási díjait egy olyan személy vagy szervezet (nem maga a tag) fizeti meg, amellyel az RCI-nek az RCI csereprogram keretében szerződéses megállapodása van.
- 1.3 Ezen Tagsági feltételek az RCI által a tagoknak, az utastársaknak és az RCI csereprogramban ("RCI csereprogram") részt vevő vendégeknek ("Vendégek") kínált összes programra vagy szolgáltatásra vonatkoznak (az RCI által az Ön tudomására hozott, egyéb kapcsolódó feltételekkel együtt). Az Üdülési jog vásárlására vonatkozó döntésnek elsősorban az Üdülési jogból származó előnyökön, az Üdülési jognak a Partnerüdülőben történő használatán, nem pedig annak az RCI csereprogramban való elcserélésével elvárt előnyökön kell alapulnia.
- 1.4 Jelen Tagsági feltételekre Anglia és Wales törvényei vonatkoznak a Tagok nemzetiségétől függetlenül.
- 1.5 Az RCI vagy bármely harmadik fél által (az RCI engedélyével) nyújtott termékekre vagy szolgáltatásokra külön feltételek vonatkoznak. Ezekről az adott ajánlatok megjelenésekor tájékoztatjuk Önt.

2. RCI CSEREPROGRAM

- 2.1 Kizárólag a jelen feltételekben szereplő díjakat időben megfizető, illetve a feltételeknek megfelelő Tagok vehetnek részt az RCI csereprogramban. Bizonyos korlátozott kivételek vonatkozhatnak a Vállalati résztvevőkre, akiknek a díjait teljes egészében egy meghatalmazott harmadik fél fizeti meg.
- 2.2 Az RCI üdülőkatalógust rendszeresen a Tagok rendelkezésére bocsátjuk. Ennek formáját, ami magában foglalja az RCI honlapján történő közzétételt és más elektronikus formátumokat is, időről időre az RCI határozza meg. További papíralapú példányok az RCI saját belátása szerint, külön díj ellenében bocsát rendelkezésre.
- 2.3 Az Üdülési jogok Tagok által kezdeményezett cseréjére vonatkozó eljárások és feltételek az RCI honlapján jelennek meg rendszeresen, illetve azokat az RCI más kiadványokban is közzé teheti. Ezen eljárásokat és feltételeket a jelen Tagsági feltételekben teljes egészükben feltüntetjük.
- 2.4 Az RCI fenntartja a jogot, hogy elutasítsa a nem tagoknak, a vendégeknek és/vagy az egyéb harmadik feleknek az Ön Üdülési jogával kapcsolatos utasításait, kivéve, ha Ön írásban erősíti meg, hogy ezen személyek az Ön nevében járnak el.
- 2.5 Az RCI bizonyos időközönként felajánlhatja a Tagoknak a Prémium tagságra történő váltást (meghatározott díj ellenében), amely további előnyöket nyújt. Ilyen előnyök lehetnek a következők (korlátozás nélkül): kedvezmények a last minute lakóegység-felminősítésre, előzetes hozzáférés bizonyos nem tagok tulajdonában lévő szálláshelyekhez, jutalmak és kedvezmények egyéb termékekre és szolgáltatásokra. A Prémium tagság díjait és előnyeit az RCI határozza meg, és ezek előzetes bejelentés nélkül időközönként megváltozhatnak. Az RCI saját belátása szerint bármikor felfüggesztheti, módosíthatja, megszüntetheti vagy korlátozhatja a Prémium tagság jellemzőit. A Prémium tagságra további feltételek vonatkoznak, ezeket a www.rci.com oldalon találja. A Prémium tagsághoz tartozó egyes termékeket és szolgáltatásokat harmadik felek biztosíthatják, és ezekre a szolgáltatók saját feltételei vonatkoznak.
- 2.6 Az RCI a tagok számára bizonyos programokat hozhat létre, amelyekben további, illetve más kedvezményeket és feltételeket kínálhat fel. Ezek többek között magukban foglalhatnak más árakat, kedvezményekhez való hozzáférést, illetve általában nem elérhető termékekhez és szolgáltatásokhoz való hozzáférést. Az ezekhez a programokhoz jogosultságot biztosító tagsági lehetőséget az RCI megítélése szerint határozza meg, és a tagság vonatkozhat bizonyos üdülőkre, bizonyos üdülőfajtákra vagy helyekre. Néhány esetben a programokkal kapcsolatban további díjak szabhatók meg. Az RCI saját megítélése szerint felfüggesztheti, módosíthatja, megszüntetheti vagy korlátozhatja a hozzáférést ezekhez a programokhoz és/vagy a kedvezményekhez és feltételekhez. A programoknak további, illetve más feltételei is lehetnek, amelyekről a tag a jelentkezéskor értesül. A programokon keresztül elérhető néhány terméket és szolgáltatást egy harmadik fél nyújtja, ezért az adott harmadik fél külön feltételei léphetnek érvénybe.

3. AZ ÖN PÉNZÜGYI VÉDELME

Az RCI csereprogramra semmilyen pénzügyi védelem nem vonatkozik, illetve nem érvényesek rá az 1992. évi szervezett utazásokra és üdülésekre vonatkozó jogszabályok.

4. AZ RCI ÉS A PARTNERÜDÜLŐK KÖZÖTTI KAPCSOLAT

- 4.1 Az RCI és a Partnerüdülő fejlesztője, hirdetője, értékesítője, megbízottja, tulajdonosi szervezete és vezetése teljes mértékben eltérő és különálló jogi személyek, és az RCI semmilyen közös vállalati, partnerségi vagy ügynöki viszonyban nem áll velük. Az RCI csereprogram és a Partnerüdülő által vagy annak nevében értékesített termékek és szolgáltatások – beleértve, de nem korlátozva az Üdülési jogra – szintén elkülönülnek egymástól.
- 4.2 Az RCI nem tesz ígéretet és nem vállal szavatosságot (kivéve, ha ezt írásban kifejezetten megteszi) a Partnerüdülőre, annak tulajdonosainak vagy vagyonkezelőjének jogosultságára, illetve a Partnerüdülő üzemeltetőjére vonatkozóan. Ha szükséges, a tagoknak közvetlenül kell információt kérniük a Partnerüdülőtől, illetve önállóan kell eljárniuk az ilyen ügyekben.
- 4.3 A kiadvány megjelenésének időpontjában az RCI nem fejleszt, nem értékesít és nem hirdet Üdülési jogokat. Az RCI és az egyes Partnerüdülők között olyan szerződéses kapcsolat áll fenn, amely lehetővé teszi az Üdülési jogot birtoklók számára az RCI tagságra való jelentkezést.
- 4.4 Ha a Partnerüdülő nem teljesíti a szerződéses kötelezettségeit az RCI felé, vagy ha az üdülői partnermegállapodás bármilyen okból megszűnik, akkor az üdülő elveszítheti a partnerüdülői státuszát, és az RCI saját belátása szerint felfüggesztheti vagy visszavonhatja az ezen üdülőben Üdülési jogot birtokló tagok jogosultságait.
- 4.5 Ezen tagsági feltételek teljes mértékben különválnak és eltérnek a Partnerüdülők fejlesztőivel, hirdetőivel, értékesítőivel, megbízottjaival, tulajdonosi szervezetével és/vagy vezetésével kötött megállapodás(ok)tól.
- 4.6 Az RCI által a Partnerüdülőkre vonatkozóan közzétett adatok (beleértve, de nem korlátozva a következőkre: létesítmények, kényelmi és egyéb szolgáltatások) kizárólag az adott Partnerüdülőtől származnak. Vegye figyelembe, hogy a kínált létesítményeket és szolgáltatásokat a Partnerüdülő előzetes értesítés nélkül, saját belátása szerint bármikor visszavonhatja, vagy az év bizonyos időszakában korlátozhatja. A tagoknak önállóan kell tájékozódniuk az üdülő jellemzőinek tekintetében, és személyesen kell ellenőrizniük, hogy a Partnerüdülő teljesíti-e a kívánt igényeket (különösen ha főszezonon kívül utaznak). Az RCI komoly erőfeszítéseket tesz, hogy az általa a Partnerüdülőkre vonatkozóan közzétett információk pontosak és naprakészek legyenek, de nem vállal felelősséget a Partnerüdülő által pontatlanul, hiányosan vagy félrevezetően megadott információk közzétételéért és/vagy ismételt közléséért (kivéve, ha ez az RCI hanyagsága miatt következik be).

5. TAGSÁGI JELENTKEZÉS

- 5.1 Ahhoz, hogy Ön Tag legyen, a következőknek kell teljesülniük:
 - 5.1.1 A 18. év betöltése.
 - 5.1.2 Az előírt formában töltsé ki, írja alá és küldje el az RCI-nek a csereprogram tagsági szerződést (a szerződést személyesen Ön vagy az Ön nevében eljáró személy küldheti el).
 - 5.1.3 Fizesse be a kapcsolódó tagsági díjat az RCI-nek (ezt személyesen Ön vagy az Ön nevében eljáró személy teheti meg) az RCI által meghatározott határidőig;
 - 5.1.4 Az RCI-nek jóvá kell gyonnia az Ön csereprogram tagsági szerződését.
 - 5.1.5 A tagság kizárólag azon természetes személy nevével lehet, aki az Üdülési joggal az adott Partnerüdülő(k)ben rendelkezik.
- 5.2 Fenntartjuk a jogot, hogy visszautasítsunk bármely olyan RCI tagságra/csereprogram tagsági szerződésre vonatkozó jelentkezést (ideértve azon eseteket is amikor az RCI esetlegesen az ilyen jelentkezést már aláírta), amely a kapcsolódó jogszabályoknak nem felel meg, beleértve, de nem korlátozva a következőkre: helyi, állami, nemzeti vagy szövetségi kormányzati, illetve törvénykezési, közintézményi, szabályozási, végrehajtási hatóság vagy bíróság által hozott törvények, előírások vagy jogszabályok.
- 5.3 Az ezen feltételekhez kapcsolódó RCI tagság a hónap azon napjától érvényes, amikor (a) az RCI kézhez kapta, feldolgozta és elfogadta az Ön és az RCI által aláírt csereprogram tagsági szerződést; és (b) az RCI kézhez kapta a vonatkozó tagsági díjat. Az RCI jogosult az RCI tagság megszüntetésére/elutasítására azt követően is, hogy a csereprogram tagsági szerződést aláírta, amennyiben nem kapja meg a vonatkozó díjat, és az 5.2. szakasz alapján e mellett dönt.
- 5.4 A tagság évente újul meg, és mindig az 5.3. szakaszban rögzített hónapban, illetve napon kezdődik. A tagság a rákövetkező év ugyanezen hónapjának

- utolsó napján jár le.
- 5.5 A tagság egy adott Partnerüdülőben, az Ön által birtokolt maximum 5 hetű időszakra vonatkozó Üdülési jogra terjed ki. Külön tagsági díj fizetendő, ha Ön több Partnerüdülőben rendelkezik Üdülési joggal, illetve, ha az egyes Üdülési jogok 5 hétnél hosszabbak.
- 5.6 Ha egy vállalat, partnerszervezet, vagyongazdálkodó, jogi személyiség nélküli gazdasági társaság vagy egyéb szervezet rendelkezik Üdülési joggal az adott Partnerüdülő(k)ben, akkor a tagságnak a vállalat vagy annak képviselője által kinevezett természetes személy nevére kell szólnia.
- 5.7 Egyetlen tagságra maximum kettő, azonos lakcímen bejelentett Üdülési-jog-tulajdonos jelentkezhet. Ekkor a tagsági ügyek intézéséhez az egyik tulajdonost elsődleges kapcsolattartónak kell kijelölni.
- 5.8 Az RCI a társtulajdonosok bármelyikétől fogadhat kéréseket, és ki is adhat információkat számukra.
- 5.9 Ha egymásnak ellentmondó utasításokat kapunk a társtulajdonosoktól, akkor az először beérkezettet vesszük figyelembe és hajtjuk végre. Ha továbbra is ilyen utasításokat kapunk a társtulajdonosoktól, akkor saját belátásunk szerint felfüggeszhetjük vagy megszüntethetjük az Üdülési joghoz kapcsolódó cserejogosultságokat (megfelelő visszatérítés ellenében), kivéve, ha az egymásnak ellentmondó utasításokat a tulajdonosok tisztázzák és megoldják.
- 5.10 A különböző lakcímen bejelentett, Üdülési joggal rendelkező társtulajdonosoknak külön RCI tagságért kell folyamodniuk.
- 5.11 Az RCI csereprogramban való tagság kizárólag az Ön nevére szól, és nem ruházható át, illetve nem értékesíthető tovább.

6. FIZETÉSI MÓDOK ÉS VISSZATÉRÍTÉSEK

- 6.1 A banki átutalásnál és a csekkes fizetésnél minden esetben tüntesse fel a tagsági azonosítóját, így elkerülheti az esetleges hibákat és az indokolatlan késéseket.
- 6.2 Ön felel az RCI-nek küldött kifizetések vagy az RCI-től kapott visszatérítések banki költségeinek fedezéséért (kivéve, ha valamilyen tévedés az RCI hibájából következik be).
- 6.3 Az RCI általi (saját belátása szerint teljesített) bármely visszatérítés az eredeti kifizetéssel egyező módon és pénznemben történik.

7. A TAGSÁG MEGHOSSZABBÍTÁSA

- 7.1 A tagság meghosszabbítása az egyes tagsági évekhez tartozó díjak megfizetésével lehetséges.
- 7.2 Tagságát a lejárat előtt bármikor megújíthatja (meghosszabbíthatja), ha a megfelelő díjat az RCI számára befizeti.
- 7.3 Ha a fizetés az irásos emlékeztetőn lévő határidőig nem történik meg, akkor fenntartjuk a jogot, hogy felfüggeszünk a tagságot addig, amíg az összes esedékes díj az RCI felé megfizetésre nem kerül. A felfüggesztés időtartama alatt Ön nem jogosult az RCI tagsággal járó előnyöket élvezni, ideértve a cserere való jogosultságot is. Kérjük, tekintse át a jelen tagsági feltételek 18.1.3. és 18.2. szakaszának rendelkezéseit. Amennyiben Ön az adott határidőig nem újítja vagy hosszabbítja meg tagságát, fenntartjuk magunknak a jogot, hogy az adott tagsági díjon felül tagság-visszaállítási díjat számítsunk fel. Ennek összege változhat, és megfizetése szintén feltétele a tagság megújításának.
- 7.4 Fenntartjuk a jogot, hogy visszautasítsuk a tagság meghosszabbítását, ha az a kapcsolódó jogszabályoknak nem felel meg, beleértve, de nem korlátozva a következőkre: helyi, állami, nemzeti vagy szövetségi kormányzati, illetve törvénykezési, közintézményi, szabályozási, végrehajtási hatóság vagy bíróság által hozott törvények, rendeletek vagy jogszabályok. Ha a kérelmet visszautasítjuk, akkor a kapcsolódó megújítási díjakat visszatérítjük. Megjegyzés: Olvassa el a 18. szakaszt, amely a tagság megszüntetésével és felfüggesztésével kapcsolatos jogainkat ismerteti.

8. AZ ÖN ÜDÜLÉSI JOGÁNAK ÉRTÉKESÍTÉSE

- 8.1 Azonnal tájékoztasson minket, ha Üdülési jogát értékesíti vagy másra ruházza át.
- 8.2 Tájékoztassa a vevőt vagy a kedvezményezettet az RCI cserebankban szereplő Üdülési joghoz tartozó esetleges deponálásról, illetve értesítsen minket arról a megállapodásról, amelyet a deponálás használatára jogosult vevővel vagy kedvezményezettel kötött.
- 8.3 Az Üdülési jogok értékesítése vagy átruházása az RCI cserebankban lévő kapcsolódó jövőbeli deponálástól és az Ön által kapott cserevisszaigazolástól függ.

9. AZ ÜDÜLÉSI JOG DEPONÁLÁSA

- 9.1 Mielőtt cserét kér vagy cserevisszaigazolást kap, a következőknek kell teljesülniük:
- 9.1.1 Ön érvényes RCI tagsággal rendelkezik, és megfizette a tagsági díjakat (közvetlen terhelés esetén is) a deponált Üdülési jog vagy a kért csere záró dátumáig (a kettő közül a későbbi).
- 9.1.2 Deponálja az Üdülési jogát, és az bekerül az RCI csererendszerébe ("RCI cserebank").
- 9.2 A tranzakciótól számított 14 munkanapon belül írásban értesítjük és/vagy e-mailt küldünk Önnek az Üdülési jog RCI cserebankba való deponálásáról.
- 9.3 A deponálással Ön lemond az Üdülési jog igénybe vételéről, és beleegyezik abba, hogy azt az RCI azt bármely üzleti célra felhasználja, többek között ideértve a többi RCI tag csereigényének a kielégítését, továbbá az RCI saját belátása szerint a felülvizsgálatokat, promóciókat, bérbe adást, értékesítést, marketingtevékenységeket, továbbá más csereüldötési vagy szállásadó programokban való felhasználást.
- 9.4 A deponált Üdülési jogot vagy a kapott cserevisszaigazolást nem használhatja fel kereskedelmi célokra (beleértve a kiadást, az értékesítést vagy bármely harmadik fél számára történő további cserét), illetve nem engedélyezheti, hogy azokat egy harmadik fél ilyen célokra használja fel.
- 9.5 Üdülési jogának nála történő deponálásával Ön elismeri és garantálja a következőket:
- 9.5.1 Törvényesen jogosult a deponált Üdülési jog és az ahhoz tartozó összes egyéb üdülői szolgáltatás használatára, illetve ezek használatának átruházására.
- 9.5.2 A deponált Üdülési jog nem volt és nem is lesz átruházva, bérbe adva, felajánlva vagy rendelkezésre bocsátva semmilyen harmadik félnek.
- 9.5.3 Az Üdülési jog az Ön tudomása szerint megfelelő és használható alkalmas állapotban van.
- 9.5.4 Az Üdülési joghoz tartozó összes karbantartási díjat, adót vagy egyéb költséget a deponálás napjáig megfizette, illetve a deponálás után felmerülő egyéb költségeket a fizetési határidőig meg fogja fizetni. Ha nem tartja be a 9.5.4 feltételt, és a Partnerüdülő emiatt nem fogad egy másik tagot és/vagy vendéget, akkor Ön köteles megtéríteni az RCI számára minden olyan felmerülő költséget, amely a helyettesítő szállás biztosításához kapcsolódik.
- 9.6 Ön bármikor visszavonhatja a deponálást, kivéve, ha azt már kijelöltük egy másik személy részére, illetve ha Ön ezen deponálás ellenében már egy visszaigazolt cserét kapott.
- 9.7 Ha nem igényelt cserét az RCI-től, vagy egyiket sem fogadja el az RCI által felajánlott múltányos üdülési lehetőségek és/vagy időpontok közül a deponált Üdülési jog kezdő dátumától számított 24 hónapon belül, akkor Ön a deponáláshoz tartozó összes jogosultságot elveszíti, és ezen deponálás ellenében már nem kaphat cserét.

10. A CSERERENDSZER PRIORITÁSAI

- 10.1 A deponálási csereértéket az RCI állapítja meg és rendeli hozzá az egyes Üdülési jogokhoz azoknak az RCI cserebankba történő deponálásakor, illetve az Üdülési jogoknak és/vagy deponálási jóváírásoknak az ezen feltételeknek megfelelő összevonásakor. A deponálási csereérték deponálásanként és évenként változhat (az alábbi tényezők függvényében). RCI Tagsági Feltételek
- 10.2 Az RCI saját belátása szerint újraértékelheti az RCI cserebankba deponált Üdülési jogokhoz tartozó értéket. Ha ez az érték nő, akkor az adott csereszállás, az ahhoz közvetlenül kapcsolódó összevont deponálás vagy deponálási jóváírás deponálási csereértékét az RCI módosítja.
- 10.3 A cserélési csereérték az az érték, amely egy másik tag által az RCI cserebankba deponált (vagy csereére rendelkezésre álló) csereszállás igénybe vételéhez szükséges. A cserélési csereérték a rendszer aktivitásának és a 10. pontban feltüntetett tényezőknek a függvényében változhat, illetve az RCI cserebankban lévő bármely szállás cserélési csereértéke eltérhet annak deponálási csereértékétől.
- 10.4 A csereigény teljesítésekor az RCI összehasonlíttja az Ön által deponált Üdülési jog deponálási csereértékét az RCI cserebankban lévő, igénybe venni kívánt szállás cserélési csereértékével. Ha a cserélési csereérték kisebb vagy egyenlő a deponálási csereértékkel, akkor a csere a vonatkozó feltételeknek megfelelően létrejön.
- 10.5 A deponálási csereérték és a cserélési csereérték kiszámításakor az RCI az alábbi tényezőket veszi figyelembe:
- az RCI cserebankba deponált Üdülési jogok kereslete, kínálata, besorolása, csoportosítása és kihasználtsága, valamint az Üdülési jogokhoz kapcsolódó Partnerüdülők és földrajzi régiók.
 - az RCI cserebankba deponált Üdülési jogok szezonbeosztása.
 - az adott lakóegység mérete és típusa (a hálószobák száma, a konyha típusa és a lakóegység maximális / komfort férőhelyszáma).
 - a Partnerüdülőt korábban felkereső tagok értékeléseinek az RCI által összesített eredménye.
 - a deponálás dátuma, valamint a deponált Üdülési jog kezdő dátuma.
- 10.6 Az RCI saját belátása szerint megállapodhat a Partnerüdülőkkel, hogy általuk az RCI cserebankba deponált egyes lakóegységekhez az RCI olyan értéket rendeljen hozzá, amely az ezen lakóegységek számított átlagos deponálási csereértékén alapul.
- 10.7 Ha Ön Vállalati résztvevő, akkor kérhet olyan cserét, amelyhez nem kell előre deponálnia az Üdülési jogát. Az ilyen esetekben további feltételek teljesítése válhat szükségessé.
- 10.8 Az RCI cserebankban lévő csereszállások és Üdülési jogok regionális szinten vannak csoportosítva a tagsági cserék megkönnyítése érdekében. Az RCI lefoglalhat vagy fenntarthat olyan – az RCI cserebankba deponált – csereszállásokat, amelyek megfelelnek bizonyos regionális csereigényeknek vagy egyéb előre jelzett keresleti tényezőknek.
- 10.9 Az RCI saját belátása szerint – a Partnerüdülők kérésének megfelelően – további korlátozásokat vagy módosításokat vezethet be a cserét illetően.

11. DEPONÁLÁSI CSEREÉRTÉK ÉS DEPONÁLÁSI JÓVÁÍRÁSOK

- 11.1 A maximális deponálási csereérték eléréséhez Önnek a kezdő dátum előtt legalább 9 hónappal kell deponálnia Üdülési jogát. Ha a kezdő dátumtól számított 9 hónapon belül deponálja az Üdülési jogát, akkor a kapott deponálási csereérték csökkenhet.
- 11.2 Az Ön vagy az Ön nevében a cseréhez – a kezdő dátum előtt legalább 10 hónappal korábban – deponált Üdülési jog kizárólag a Tagoknak és az RCI Points csererendszer jogosult tagjainak áll rendelkezésére a deponálástól számított 31 napig (a deponálás napját is beleértve), és nem használható fel más célokra (beleértve, de nem korlátozva a bérletre).
- 11.3 Ön kérheti egy deponált Üdülési joga, egy deponálási jóváírás vagy egy összevont deponálás cseréje való felhasználhatóságának három vagy hat hónappal történő meghosszabbítását (a teljes hosszabbítás maximum egy év lehet). Az RCI szolgáltatási díjat számíthat fel a deponálások meghosszabbításáért. Az RCI fenntartja a jogot, hogy saját belátása szerint megszüntesse a deponálás meghosszabbítása szolgáltatást, illetve módosítsa annak feltételeit és díjait. A meghosszabbítás díjait az RCI a www.rci.com oldalon teszi közzé.
- 11.4 Ha a visszaigazolt cseréhez felhasznált cserelési csereérték kisebb, mint a kívánt deponálás vagy összevont deponálás deponálási csereértéke, akkor az RCI deponálási jóváírást biztosíthat, amelyet Ön egy későbbi cseréhez használhat fel.
- 11.5 Ön egyetlen deponálással vonhat össze két vagy több deponált Üdülési jogot és/vagy deponálási jóváírást, amelynek deponálási csereértéke az összevont deponálások egyedi deponálási csereértékeinek összegével egyezik meg. Az RCI szolgáltatási díjat számíthat fel az ilyen összevont deponálásokról. Az RCI fenntartja a jogot, hogy saját belátása szerint megszüntesse az összevont deponálás szolgáltatást, illetve módosítsa annak feltételeit és díjait. Az összevont deponálások díjait az RCI a www.rci.com oldalon teszi közzé.
- 11.6 Ha Ön abba az üdülőbe vagy üdülőcsoportba kér cserét, amelyben Üdülési joga van, akkor elsőbbséget élvez azon tagokkal szemben, akik nem rendelkeznek ilyen Üdülési joggal, feltéve, ha Ön rendelkezik a cseréhez szükséges deponálási csereértékkel.

12. CSERE KÉRÉSE

- 12.1 A csereigénylés napján esedékes cseredíjat az igénylést megelőzően kell megfizetni.
- 12.2 Ha az RCI nem tud az Ön számára elfogadható cserét visszaigazolni, akkor az Ön kérése alapján jóváírja a cseredíjat az Ön számláján egy esetleges későbbi cseredíj fedezéséhez, vagy visszatéríti azt az Ön számára.
- 12.3 A csereüdülésen részt vevők közül legalább az egyiknek 18 évesnek vagy idősebbnek kell lennie, illetve teljesítenie kell a Partnerüdülő által meghatározott egyéb életkori követelményeket.
- 12.4 A cserék akkor képesek visszaigazolni egy konkrét csereigényt, ha megfelelő deponált Üdülési jogok állnak a rendelkezésére, vagy ha ezen jogok deponálása a RCI cserebankban előre jelezhető. Nem tudjuk garantálni, hogy Ön pontosan azt az üdülőt, régiót, utazási dátumot, szállástípust / méretet, utazási szolgáltatót kapja meg, amit kért, vagy hogy teljesíteni tudjuk az Ön cseréhez kapcsolódó egyéb igényét. Mindazonáltal alternatív lehetőségeket ajánlunk fel, ha azok rendelkezésre állnak.
- 12.5 A cserék lefoglalásakor jogilag kötelező érvényű szerződés jön létre.
- 12.6 A cserevisszaigazolás csak akkor érvényes, ha azt az RCI írásban vagy e-mailben küldte el Önnek. Miután megkapta, ellenőrizze alaposan a visszaigazolás szereplő adatokat, és azonnal értesítsen minket, ha valamelyik adat téves. Ezt követően a visszaigazolás bármely lényeges részére vonatkozó utólagos módosítás lemondásként kezelhető.
- 12.7 Az RCI a Partnerüdülők jogos kérésére korlátozásokat vezethet be bizonyos cserékre vonatkozóan. Ilyenek lehetnek többek között a következők: a Tagok és a Vendégek egy adott időtartamon belül nem cserélhetnek egymásnál többször ugyanabba az üdülőbe, nem érkezhettek csereigény egy azonos régióban lévő másik partnerüdülőből, minimális életkori követelmények meghatározása.

13. A CSERESZÁLLÁS HASZNÁLATA ÉS KIOSZTÁSA

- 13.1 A Tagok elfogadják, hogy a szállások a lakóegység mérete, a design, a berendezési tárgyak, a megjelenés, a felszerelések és a szolgáltatások tekintetében eltérhetnek a saját Üdülési jogukat képező ingatlantól.
- 13.2 Szükség esetén a Partnerüdülők a visszaigazolt lakóegység helyett másikat jelölhetnek ki, feltéve, hogy az hasonló minőségű és ugyanolyan maximális férőhelyszámmal rendelkezik.
- 13.3 A Tagok és/vagy a Vendégek a szállást kizárólag felelősségteljesen, kellő gondossággal és a biztonságra ügyelve vehetik igénybe, illetve használhatják.
- 13.4 A Tagok felelnek az általuk vagy a Vendégeik által a tartózkodás során az adott Partnerüdülőben okozott károkért.
- 13.5 Önnek és/vagy Vendégeinek be kell tartaniuk a Partnerüdülő helyi előírásait és rendelkezéseit.
- 13.6 Önnek és/vagy Vendégeinek a távozáskor pótolniuk kell a lakóegységből hiányzó tárgyakat, ellenkező esetben a Partnerüdülő Önre és/vagy Vendégeire terhelheti ezek költségét, illetve megtarthatja a kaució arányos vagy teljes részét.
- 13.7 A lakóegységbe bejelentkező személyek teljes száma (gyermekkel együtt) nem haladhatja meg a cserevisszaigazoláson vagy a vendégigazolványon szereplő maximális férőhelyszámot, ellenkező esetben a Partnerüdülő megtagadhatja a szállás elfoglalását.
- 13.8 A Tagok felelnek a vonatkozó adók, a személyes kiadások, a Partnerüdülők által felszámított használati díjak, a biztonsági kauciók és ott igénybe vett szolgáltatások díjainak megfizetéséért.
- 13.9 A be- és kijelentkezési időpontok betartása kötelező. Ha Ön és/vagy Vendégei nem a visszaigazolás szereplő bejelentkezési napon és/vagy időpontban érkeznek, akkor az esetleges alternatív bejelentkezési lehetőségek ügyében vegye fel a kapcsolatot előzetesen közvetlenül a Partnerüdülővel. A Partnerüdülő ilyen esetben felárát kérhet vagy egyéb feltételeket szabhat meg.
- 13.10 A Partnerüdülő megtagadhatja a szállás elfoglalását a Tagok és a Vendégek számára abban az esetben, ha azok nem tudják azonosítani magukat érvényes útlevelel, jogosítvánnyal vagy egyéb, személyes azonosításra alkalmas dokumentummal.

14. VENDÉGEK

- 14.1 A cserevisszaigazolást kizárólag az a Tag használhatja, aki Üdülési jogát az RCI cserebankban deponálta (kivéve, ha a tag átruhazza a visszaigazolást egy ismerősre vagy családtagra egy Vendégigazolvány vásárlásával, illetve, ha ennek aktuális díját megfizeti). A Vendégigazolványokra és azok használatára további feltételek is vonatkozhatnak. Kérjük, a Vendégigazolványon lévő tudnivalókat figyelmesen olvassa el.
- 14.2 Azon személyek, akik Üdülési joggal rendelkeznek egy adott Partnerüdülőben, de nem RCI tagok, nem kaphatnak Vendégigazolványt (kivéve a 14.1 feltétel esetén).
- 14.3 A Tagoknak gondoskodniuk kell arról, hogy a Vendégek ellenőrizzék a Vendégigazolványon szereplő adatokat, és azonnal értesítsenek minket, ha valamelyik adat nem megfelelő.
- 14.4 A Vendégigazolványok használatára csak az azokon megnevezett személyek jogosultak.
- 14.5 A Vendégigazolványon szereplő személyekkel további vendégek is utazhatnak, feltéve, hogy a teljes létszám nem haladja meg a cserevisszaigazoláson szereplő maximális férőhelyszámot.
- 14.6 A Vendégigazolványok nem ruházhatók át, és nem használhatók fel kereskedelmi célokra (beleértve a bérletet, az értékesítést vagy a további cserét egy harmadik fél számára).
- 14.7 A Vendégigazolványok használatának feltétele az adott Partnerüdülő által meghatározott feltételek és korlátozások betartása, illetve a kapcsolódó díjak megfizetése.
- 14.8 A Tagok (akár Vendégeikkel utaznak, akár nem) felelősek a Vendégek összes cselekedetéért, esetleges hanyagságáért és/vagy késedelmes fizetéséért, beleértve a következőket: okozott károk, meg nem fizetett költségek, a foglalással vagy lemondással kapcsolatos egyéb díjak, a szállás igénybevétele a maximális férőhelyszámnál több személlyel, hiányzó tárgyak pótlása.
- 14.9 A Vendégek nem viselkedhetnek Tagként a tartózkodásuk során.
- 14.10 A Vendégigazolványok díjai nem téríthetők vissza.

15. A CSERE ÖN ÁLTAL TÖRTÉNŐ LEMONDÁSA

- 15.1 Ön a csere első napja előtt írásban (levél, e-mail, vagy online értesítési mód) vagy telefonon bármikor lemondhat egy visszaigazolt cserét, ekkor az Ön utasításai alapján járunk el.
- 15.2 Csak akkor térítjük vissza a cseredíjat (és állítjuk vissza a csere végrehajtásához használt Deponáló Vásárlóerőt), ha a törlésről az adott napon (az a nap, amelyiken értesített minket, hogy el kívánja fogadni a kérdéses cserét) *közvetlenül* követő munkanap végéig értesít minket. Kérjük, vegye figyelembe, hogy a cseredíjat nem térítjük vissza és a Deponáló Vásárlóerőt nem állítjuk vissza, ha a csere kezdete előtt kevesebb mint két nappal mondja le a cserét.
- 15.3 Ha a cserét bármikor a kezdő dátum előtt mondja le, akkor kérhet egy másik cserét az RCI cserebankban deponált Üdülési jogának fejében, de a fentiek értelmében ha a lemondás a csere kezdő dátuma előtt kevesebb mint két munkanappal történik, a bizonytalanságok elkerülése érdekében ebben az esetben annak deponálási csereértéke csökkenhet, és a cseredíjat nem térítjük vissza.
- 15.4 Látogassa meg a www.rci.com oldalt a Vásárlóerő Védő Termékünk további részleteiért, amely védi az Ön Vásárlóerőjét. A szolgáltatásra további feltételek is vonatkozhatnak. Az RCI fenntartja a jogot, hogy bármikor megszüntesse az ilyen szolgáltatásokat.

16. A CSERE ÁLTALUNK TÖRTÉNŐ LEMONDÁSA

- 16.1 Fenntartjuk a jogot, hogy visszatérítés nélkül lemondjuk a visszaigazolt cseréket, töröljük egy csereigényt, illetve visszautasítjuk a cserejogosultságokat a következő esetekben:
- 16.1.1 Az Ön által (vagy az Ön nevében) kezdeményezett pénzügyi tranzakciót az Ön bankja vagy hitelkártyaintézte visszautasítja.
- 16.1.2 Nem fizette meg a karbantartási díjakat vagy az Üdülési joghoz tartozó egyéb költségeket a fizetési határidőig.
- 16.2 Semmilyen felelősséget nem vállalunk arra az esetre vonatkozóan, ha a visszaigazolt szállás bármely, általunk nem befolyásolható körülmény miatt elérhetetlenné válik. Ilyen lehet például a túlfoglalás (nem az RCI részéről), a szállás igénybe vételének a Partnerüdülő általi elutasítása, természeti katasztrófa, tűzvész, vihar, szélsőséges időjárási események, áradás, járvány, vulkáni tevékenység, vis maior, polgári engedetlenség, háború, sztrájk, kormányzati tevékenység vagy terrorista cselekmény.
- 16.3 Ha a 16.2 feltételben szereplő körülmények már az utazás előtt fennállnak, akkor fenntartjuk a jogot, hogy töröljük a visszaigazolt cserét. Ekkor az eredeti deponálás ellenében egy azonos minőségű helyettesítő cserét ajánlunk fel Önnek. Ha nem áll rendelkezésre ilyen helyettesítő csere, akkor a csereérték csökkentése nélkül lehetővé tesszük Önnek az újabb csereigénylést.
- 16.4 Az RCI fenntartja a jogot, hogy törölje a visszaigazolt cseréket, véglegesen visszavonja a cserejogosultságokat, bevonja a Vendégigazolványokat, megszüntesse egy adott Tag tagságát és/vagy elutasítsa a Tagsághoz kapcsolódó bármely termékhez vagy szolgáltatáshoz való hozzáférést a következő esetekben:
- 16.4.1 A visszaigazolt csere nem megfelelő felhasználása.
- 16.4.2 A Vendégigazolvány nem megfelelő felhasználása a Tag vagy Vendégei részéről (korlátozás nélkül, de különösen kereskedelmi célok esetében).
- 16.4.3 A jelen Tagsági feltételeket megszegése, amennyiben az RCI saját belátása szerint a helytelen használat vagy a szerződésszegés indokolja a javasolt szankciót.
- 16.5 Ha van rá elegendő idő, az RCI értesíti az adott Tagot a tervezett szankcióról, annak okairól, és még a tényleges végrehajtás előtt lehetőséget biztosít a válaszára.

17. A TAGSÁG ÖN ÁLTAL TÖRTÉNŐ MEGSZÜNTETÉSE

Ön bármikor megszüntetheti a tagságát, ha erről írásban értesít minket, feltéve, hogy Üdülési jogát még nem jelöltük ki egy másik személy számára, illetve Ön még nem kapott cserevisszaigazolást deponálása ellenében.

18. A TAGSÁG ÁLTALUNK TÖRTÉNŐ MEGSZÜNTETÉSE VAGY FELFÜGGESZTÉSE

- 18.1 Fenntartjuk a jogot, hogy megszüntessük vagy felfüggesztjük az Ön tagságát és bármely cserejogosultságát, illetve töröljük az aktuális visszaigazolt cseréit a következő esetekben:
- 18.1.1 Ön megszegi ezen Tagsági feltételeket.
- 18.1.2 Nem fizeti meg a tartozását az RCI-nek, annak társvállalatainak, a Partnerüdülőnek vagy a cserehez, a csere tárgyat képező szálláshoz, illetve az Üdülési joghoz kapcsolódó bármely egyéb félnek (beleértve a karbantartási díjakat vagy az Ön által a Partnerüdülő számára fizetendő és az Üdülési joghoz tartozó egyéb költségeket), vagy nem fizeti meg a kapcsolódó utazási szolgáltatások költségeit.
- 18.1.3 Ön elmulasztja időben megfizetni a vonatkozó, az RCI felé a tagság megújítása vagy meghosszabbítása okán esedékes díjakat (ideértve bármely tagság-visszaállítási díjat). Lásd még a 7.3 szakasz rendelkezéseit.
- 18.1.4 Az Ön Üdülési jogát képező ingatlan Partnerüdülői jogosultsága megszűnik (a 4.4 feltételnek megfelelően).
- 18.1.5 Ön követelést támaszt velünk szemben az RCI csereprogram, a csere tárgyat képező szállás, az Üdülési jog vagy egyéb kapcsolódó utazási szolgáltatás tekintetében.
- 18.1.6 Ön zaklatással vagy sorozatos panasszal él, fenyegetést vagy fizikai erőszakot alkalmaz és/vagy molesztálja, zaklatja vagy verbális agresszióval zavarja munkatársainkat.
- 18.1.7 Az Ön folyamatos tagsága ellentétes vagy ellentétesé válik bármilyen törvénnyel, szabállyal, előírással vagy törvényi rendelettel, vagy ha azt meg kell szüntetnünk bármilyen bírósági, kormányzati, szabályozási vagy törvényvégrehajtási testület vagy bíróság miatt.
- 18.2 Amennyiben nem fizetés miatt, a 18.1.3 szakasznak és/vagy 7.3 szakasznak megfelelően felfüggesztjük tagságát, fenntartjuk magunknak a jogot, hogy saját belátásunk szerint, bármikor megszüntessük a tagságot, ha továbbra is tartozás áll fenn. A felfüggesztett tagok teljes jogú tagságukat úgy kaphatják vissza, ha az összes kinnlevő összeget megfizetik, és kitöltik a szükséges dokumentumokat. Bármely, nem fizetés okán felfüggesztett tagság automatikusan, minden további értesítés nélkül megszűnik (amennyiben azt az RCI korábban nem szüntette meg) a megfizetetlenül maradt tagsági díj első esedékességének 4. évfordulóján. A kétségek elkerülése érdekében a felfüggesztett tagok a felfüggesztés időtartama alatt nem jogosultak az RCI tagoknak egyébként járó juttatásokra.
- 18.3 Ha a visszaigazolt cserét a Tagsági feltételek megszegése miatt töröljük, akkor a csereidőben Ön elveszíti, de az RCI cserebankba deponált Üdülési jogát visszaadjuk, kivéve, ha azt már kijelöltük egy harmadik fél számára.
- 18.4 Megszüntetés esetén visszatérítjük az összes előfizetési díjat, amelyet a tag előre befizetett (de nem az Ön nevében), és amely kevesebb mint a **teljes éves díj** minden évért vagy az év egy részéért, amikor Ön tag volt (vagy az utolsó megújítás óta), kivéve, ha a megszüntetés oka az, hogy Ön a megfelelő összegeket nem fizette be időben, a tagsági feltételeknek való megfelelés érdekében, vagy ha a tagsága a 18.1.7. pontban leírtak miatt szűnt meg. Ezekben az esetekben Ön nem jogosult visszatérítésre.
- 18.5 Ha nem fizeti meg a karbantartási díjakat vagy harmadik felek irányában esedékes egyéb költségeket a határidőig, akkor az RCI felfüggeszheti a tagságát mindaddig, amíg értesítést nem kap arról, Ön rendezte az összes fennálló tartozását.
- 18.6 A tagság megszüntethető vagy a hosszabbítás elutasítható, ha a Partnerüdülő visszavonja vagy átveszi az Ön Üdülési jogát, és Ön nem rendelkezik egyéb Üdülési joggal semmilyen Partnerüdülőben.

19. PANASZKEZELÉS

- 19.1 Az RCI nem birtokol és nem működtet semmilyen Partnerüdülőt, és nem is felelős az ilyen üdülők jellemzőiért, szolgáltatásaiért és/vagy bemutatásáért. A szállással vagy a Partnerüdülőben nyújtott szolgáltatásokkal kapcsolatos panaszokat minél előbb jelentse az adott üdülő képviselőjének. Ha ez nem szolgál megfelelő eredménnyel, akkor a Tag vagy Vendég azonnal vegye fel a kapcsolatot telefonon vagy e-mailben a helyi RCI ügyfélszolgálattal.
- 19.2 Ha a Tagok és Vendégeik panasszal élnek a szállás vagy a Partnerüdülő szolgáltatásai iránt, akkor az RCI nem felel a Tagok vagy Vendégeik által – a Partnerüdülőben tartózkodásuk során – okozott költségeikért vagy kiadásokért (korlátozás nélkül ilyen lehet például a helyettesítő szállás költsége), kivéve, ha az RCI egyesült királysági irodája [Kettering, Anglia] vagy a legközelebbi RCI képviselő ezt előzetesen jóváhagyta. Megjegyzés: Olvassa el a 21. szakaszt, amely az Önnel szembeni felelősségünket ismerteti.
- 19.3 Abban a valószínűtlen esetben, ha a Partnerüdülő nem oldaná meg a problémát, akkor Ön a hazatérése utáni 30 napon belül írjon az RCI ügyfélszolgálatának (RCI Call Centre [Ireland] Limited, Loughmahon Technology Park, Shehard Road, Blackrock, Cork) vagy küldjön e-mailt a rcihungary@europe.rci.com címre, tagsági azonosítója és az összes szükséges információ megadásával. Fenntartjuk a jogot, hogy visszautasítsunk bármely olyan panaszt, amelynl nem a fenti egyszerű lépéseket alkalmazzák.

20. JOGVITÁK

Az angol törvények az irányadóak bármely – a jelen tagsági feltételekből származó – jogvita esetén. Skót és észak-ír állampolgárok esetében a jogviták helyi bíróságok elé vihetők.

21. FELELŐSSÉGÜNK ÖNNEL SZEMBEN

- 21.1 Mivel az RCI nem felelős a Partnerüdülőkért, illetve nincs a tulajdonában és nem üzemeltet Partnerüdülőt, nem vállalunk felelősséget bármely Partnerüdülő, illetve annak valamely munkavállalója vagy képviselője részéről felmerülő intézkedésért vagy mulasztásért. A Partnerüdülők Ön általi használatára további, az adott Partnerüdülő által rögzített feltételek vonatkozhatnak. Az RCI felelősségének maximális mértéke, amennyiben bármely, általunk nyújtott szolgáltatás hibásnak minősül (szemben a Partnerüdülők által nyújtott szolgáltatásokkal és szálláshelyekkel, melyekért felelősséget nem vállalunk) azon összeg háromszorosa, melyet a hibával összefüggő csereért kapunk. Nem zárjuk ki vagy korlátozzuk az olyan halálesetekért vagy személyi sérülésekért vállalt felelősséget, mely saját vagy a foglalkoztatása korában az RCI bármely munkavállalója általi gondatlanságból, esetleg bűncselekményből ered.
- 21.2 Az RCI nem felel a Partnerüdülő(k) – Ön vagy Vendégei által történő – használata során bekövetkező, személyes tulajdont érintő kárért, veszteségért vagy lopásért.
- 21.3 Ezen korlátozások az RCI összes partnervállalatára, kiszolgálójára és ügynökére vonatkoznak.
- 21.4 Az RCI semmilyen felelősséget nem vállal a cserehez nem kapcsolódó termékeket vagy szolgáltatásokat nyújtó harmadik felek cselekedeteiért vagy hanyagságáért.
- 21.5 Az RCI csak azokért az RCI-vel és az RCI csereprogrammal kapcsolatos nyilatkozatokért vállal felelősséget, amelyeket az RCI bocsátott ki, és nem vállal felelősséget azon nyilatkozatokért, amelyeket olyan harmadik személy bocsátott ki, aki nem az RCI megbízottja vagy független az RCI-től.

21.6 Az útlevelehez, a vízumhoz és a bevándorláshoz tartozó egyéb követelmények teljesítése az Ön felelőssége, és ezekkel kapcsolatban Önnek kell tájékozódnia a megfelelő nagykövetségen vagy konzulátuson. Nem vállalunk semmilyen felelősséget, ha Ön azért nem tud elutazni, mert nem felel meg az útlevele, a vízumra vagy a bevándorlásra vonatkozó előírásoknak.

21.7 Az RCI nem tartozik felelősséggel akkor, ha a feltételekben foglalt kötelezettségeinek teljesítésében a hatáskörén kívül álló események megakadályozzák. Ilyen esemény lehet többek között: tüntetés, természeti katasztrófa, terrorizmus, háború, lázadás, vandalizmus által okozott kár, a törvénynek vagy bármilyen kormányzati vagy bírósági rendeletnek, szabálynak vagy előírásnak való megfelelés, felszerelés vagy rendszer elromlása, közműhiba, tűz, árvíz, hó, vihar vagy bármilyen extrém időjárási viszony, vulkánkitörés és más körülmény, amely kihatással van a csereszolgáltatások nyújtására.

22. AZ ÖNNEL VALÓ KAPCSOLATTARTÁS

22.1 Azzal, hogy RCI tag lesz, Ön beleegyezik abba, hogy az RCI az Egyesült Királyság adatvédelmi törvényeinek megfelelően karbantartott adatbázisban rögzítse az Önnel vagy a vendégeivel kapcsolatos személyes információkat, beleértve az Ön tagságának adatait, az Ön vagy a vendégei által használt RCI cseréket vagy más szállásokat vagy egyéb RCI termékeket és szolgáltatásokat.

22.2 Ön nem adhat meg az RCI-nek másokkal kapcsolatos személyes információkat anélkül, hogy előtte az illető beleegyezne az információk ilyen módon történő használatába és a RCI-vel való közlésbe.

22.3 Az RCI az alábbi esetekben használhatja az Ön és a vendégei adatait:-

- fiókja kezelésének engedélyezése;
- a tagok cseréinek lebonyolítása és elősegítése azoknak a Csereprogramoknak a szabályaival összhangban, amelyeknek Ön a tagja;
- annak engedélyezése, hogy Önnek és a vendégeinek olyan RCI termékeket és szolgáltatásokat kínáljunk, amelyek szerintünk érdekelhetik Önt;
- statisztikai okokból, amikor értékeljük a termékinálatunkat;
- a weboldalunk ismételt meglátogatásának személyessé tétele céljából;
- ügyfélszolgálathoz érkező kérdések kezelése.

22.4 Annak érdekében, hogy Önt vagy a vendégeit az általunk kínált termékekről és szolgáltatásokról tájékoztassuk, az RCI megoszthatja az Ön vagy vendégei adatait az alábbiakkal:-

- a Wyndham csoport más tagjai és azok szolgáltatói;
- a tagcsereprogramunkhoz kapcsolódó üdülők;
- az Ön vendégei;
- más tulajdonosok vagy résztulajdonosok;
- hitelkártya-/bankkártyavállalatok;
- az általunk előnyben részesített utazási szolgáltató; valamint
- bármilyen más harmadik fél, akivel az Ön nevében együtt kell dolgoznunk az utazási és/vagy csereterv megvalósítása során, például üdülők, üdülőkörutak, tulajdonosi egyesületek, az üdülők megbízottjai, autókölcsönző vállalatok, ügyintéző vállalatok, légitársaságok, komptársaságok, hajótársaságok, szafariszervezők és más szolgáltatók.
- előnyben részesített szolgáltatók: olyan szervezetek, akik tagjaink számára kedvezményes árakat és ajánlatokat biztosítanak;

22.5 Ön elismeri azt és beleegyezik abba, hogy személyes adatait átadjuk az EEA számára az RCI csereprogram lebonyolításának céljából.

22.6 Önnek és a vendégeinek jogukban áll megkapni az információk másolatának egy példányát, amelyeket rögzítettünk a szükséges díj kifizetéséért cserébe. A másolatot a roiungary@europe.rci.com címen igényelheti.

22.7 Miután a tagsága lejárt, jogunkban áll kérni az Ön beleegyezését abba, hogy legfeljebb két évig információkat küldjünk Önnek az RCI termékeiről és szolgáltatásairól, ha nem erősíti meg írásban, hogy már nem szeretne ilyen információkat kapni.

22.8 Jogunkban áll kérni az Ön vendégeinek beleegyezését abba, hogy bizonyos termékekről és szolgáltatásokról a kapcsolt üdülő használatát követően legfeljebb két évig információkat kapjanak, vagy ha a vendége az RCI által felajánlott vonatkozó utazási szolgáltatásokat vettek igénybe, kivéve ha a vendégei írásban megerősítik, hogy már nem szeretnének ilyen információkat kapni.

22.9 Minden előzetes értesítés nélkül jogunkban áll rögzíteni vagy megfigyelni az RCI-be vagy az RCI-ből érkező telefonhívásokat az alkalmazottak képzésének vagy a minőség ellenőrzésének céljából.

23. EGYÉB SZOLGÁLTATÁSOK

23.1 Ezen Tagsági feltételek a cserén kívül egyéb RCI szolgáltatásra nem vonatkoznak.

23.2 Az RCI nem biztosítja a következő szolgáltatásokat (korlátozás nélkül): repülőjegyek, távolsági utazások busszal, vonatjegyek, autóbérlés, biztosítás, kompátkelés, hajókörutak és kirándulások. Ezen szolgáltatások független harmadik féltől vásárolhatók meg, és azokra az adott szolgáltatók saját feltételei vonatkoznak.

23.3 Az RCI fenntartja a jogot, hogy előzetes bejelentéssel vagy anélkül bármikor módosítsa, visszavonja vagy kibővítsa a nyújtott szolgáltatásokat.

24. MÓDOSÍTÁSOK

24.1 Az RCI saját belátása szerint időről időre megváltoztathatja a tagsági feltételeket, az RCI csereprogramot, a szezonális megjelöléseket és az RCI cserelebonyolítási folyamatait. A tagokat ezekről a változásokról az RCI weboldalán/weboldalain értesítjük, és a változások a közzétételt követően lépnek életbe.

24.2 Az RCI által alkalmazott díjakat és árakat (beleértve, de nem korlátozva a tagsági díjat, csereidőjárat, a vendégigazolvány díját és a visszaállítási díjat) az RCI minden év január elsején felülvizsgálja, és az ebből származó díj-/ármódosításokat azonnali hatállyal bevezeti. Az RCI ezenkívül bármikor máskor is megváltoztathatja az árakat és a díjakat. Ezeket a változásokat feltüntetjük az RCI weboldalán (vagy a tagokat levélben vagy e-mailben értesítjük), és a változások a közzétételt vagy az értesítést követően lépnek hatályba.

24.3 Az RCI saját elhatározásból a tagoktól a díjakat helyi valutában is kérheti, és a továbbiakban is a helyi valutában kérheti a befizetéseket. A díjak időről időre változhatnak a kormány vonatkozó díjainak vagy adóinak hozzáadása miatt. Saját elhatározásból az RCI időről időre törölheti, csökkentheti vagy leszállíthatja bármelyik díját vagy árát.

24.4 A tagsági feltételek legutóbbi változatát lásd az RCI weboldalán/weboldalain. Az RCI weboldalán/weboldalain nyilvánosságra hozott legújabb tagsági feltételek felülírják és helyettesítik az összes korábbi változatot.

24.5 Az RCI ezen Tagsági feltételeket bármely harmadik félre átruházhatja, ekkor azok továbbra is kötelező érvényűek maradnak a Tagok számára (feltéve, ha erről értesítették őket). Ilyen értesítések az RCI üdülőkatalógusban, az RCI weboldalán, valamely RCI kiadványban, postai levélben vagy e-mailben jelenhetnek meg.

BEJEGYZETT SZÉKHELY

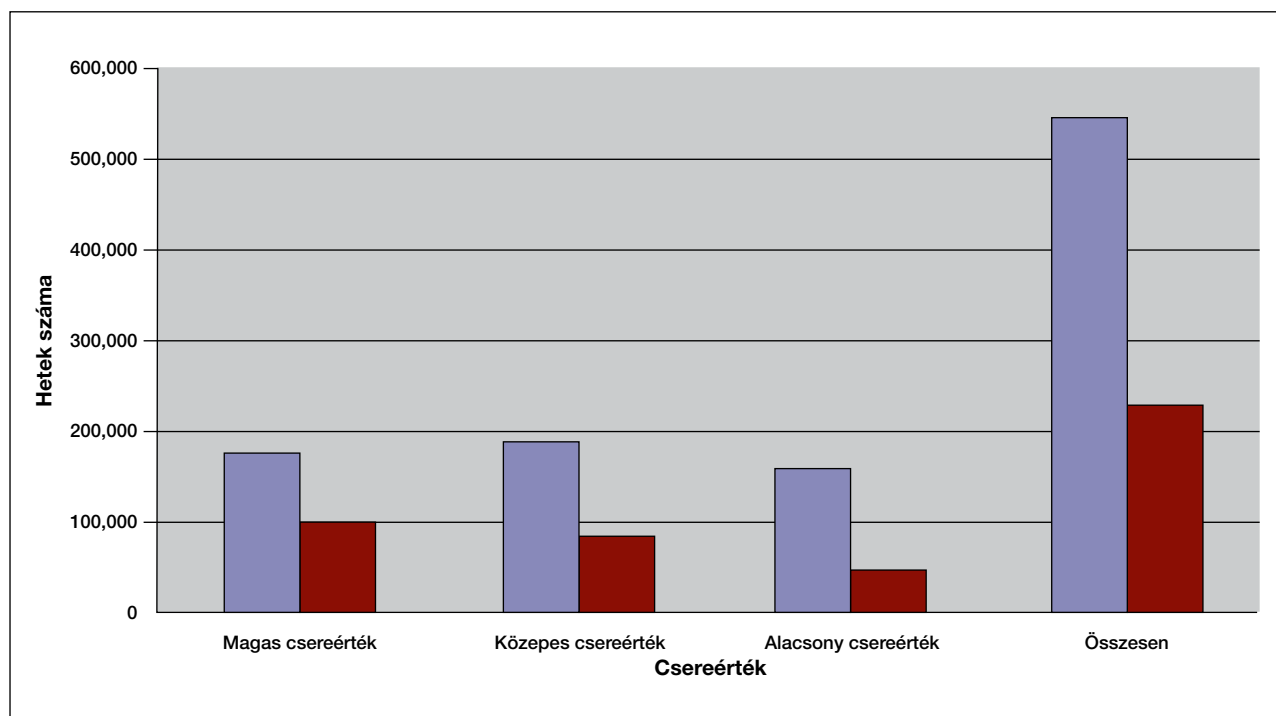
RCI Europe
Kettering Parkway, Kettering,
Northants, NN15 6EY, Anglia.
Bejegyezve Angliában és Wales-ben.
Nyilvántartásba vételi szám: 1148410

RCI Weeks Program – Tevékenységi beszámoló

2009-ben az RCI 585 588 db csereszállást vett fel az RCI csererendszerbe, és 247 844 db, a tagok által deponált üdülési hetet használt fel bérbeadásra vagy egyéb célokra. Összesen 1 960 621 db csereszállás lett deponálva több mint hatvan (60) nappal az adott csereszállás kezdő dátuma előtt. Ebből a tagok deponáltak 1 375 033 üdülési hetet, a következő csereérték szerinti bontásban: 457 831 db magas, 463 680 db közepes és 453 522 db alacsony. Az RCI vagy egyéb felek összesen 585 588 üdülési hetet deponáltak a következő csereérték szerinti bontásban: 196 213 db magas, 188 244 db közepes és 201 131 db alacsony. Az RCI csererendszerben összesen 741 588 cserét hajtottak végre több mint hatvan (60) nappal az adott deponált csereszállás kezdő dátuma előtt. A tagok által deponált hetek ellenében 597 035 cserevisztaigazolás történt, a következő csereérték szerinti bontásban: 269 464 db magas, 221 701 db közepes és 105 870 db alacsony. Az RCI vagy egyéb felek által deponált hetek ellenében 144 553 cserét hajtottak végre, a következő csereérték szerinti bontásban: 64 392 db magas, 54 264 db közepes és 25 879 db alacsony. Összesen 620 179 db csereszállás nem áll rendelkezésre csereére vagy lett egyéb célokra használva, ideértve az üdülési hét kezdő dátumától számított hatvan (60) napon belüli deponálásokat is. Ezek csereérték szerinti bontása a következő: 102 341 db magas, 153 439 db közepes és 364 399 db alacsony. Összesen 247 844 olyan, a tagok által deponált üdülési hét volt, melyet az RCI bérbe adott vagy egyéb célokra használt fel az adott üdülési hét kezdő dátumától számított hatvan (60) napon belül. Ezek csereérték szerinti bontása a következő: 93 504 db magas, 84 090 db közepes és 70 250 db alacsony.

RCI Weeks Program – Tevékenységi beszámoló:

Az alábbi ábra az RCI által a Weeks csererendszerhez HOZZÁADOTT lakóegységek teljes számát mutatja (kék) a Weeks tagoktól származó, RCI által HASZNÁLT összes lakóegységgel szemben (piros) csereérték szerinti bontásban..



2011-ben az RCI 559 308 lakóegységet vett fel a Weeks cserebankba, és 254 360 Weeks tagsági deponálást használt fel bérbe adásra vagy egyéb célokra.

A tagok összesen 1 752 535 db lakóegységet deponáltak több mint hatvan (60) nappal az adott deponált cserehetek kezdő dátuma előtt. A Weeks tagok 1 195 677 üdülési jogot deponáltak a következő csereérték szerinti bontásban: 446 034 db magas, 428 115 db közepes és 321 528 db alacsony. Az RCI vagy egyéb felek összesen 559 308 üdülési jogot deponáltak a következő csereérték szerinti bontásban: 185 623 db magas, 199 052 db közepes és 174 633 db alacsony.

A tagok összesen 626 083 cserét hajtottak végre az RCI Weeks csereprogramban több mint hatvan (60) nappal az adott deponált cserehetek kezdő dátuma előtt. A tagok a deponálásaikkal összesen 485 302 cserét hajtottak végre a következő csereérték szerinti bontásban: 248 192 db magas, 181 950 db közepes és 55 160 db alacsony.

Az RCI vagy egyéb felek a deponálásaikkal összesen 140 781 cserét hajtottak végre a következő csereérték szerinti bontásban: 62 975 db magas, 56 386 db közepes és 21 420 db alacsony.

Összesen 527 861 db lakóegységet nem cseréltek el, vagy más célokra használtak fel. Beleértve az üdülési jog kezdő dátumától számított hatvan (60) napon belüli deponálásokat. Ezek csereérték szerinti bontása a következő: 80 541 db magas, 139 218 db közepes és 308 102 db alacsony.

Összesen 254 360 tagok által biztosított vagy RCI által bérbe adott és egyéb célokra felhasznált üdülési jogot deponáltak az adott üdülési jog kezdő dátumától számított hatvan (60) napon belül. Ezek csereérték szerinti bontása a következő: 115 452 db magas, 92 548 db közepes és 46 360 db alacsony.